

# Beleidsdocument Verantwoord Beleggen Ahold Delhaize Pensioen



Versie: Beleidsdocument Verantwoord Beleggen Ahold Delhaize Pensioen

Datum: 24 december 2020

## **Inhoudsopgave**

1. Inleiding
2. Beleggingsproces
3. Stap 1 - Beginsituatie
4. Stap 2 - Governance
5. Stap 3 - Beleid
6. Stap 4 - Implementatie
7. Stap 5 - Monitoring & rapportage
8. ESG Risicomanagement

Bijlage I - Relevante codes en richtlijnen

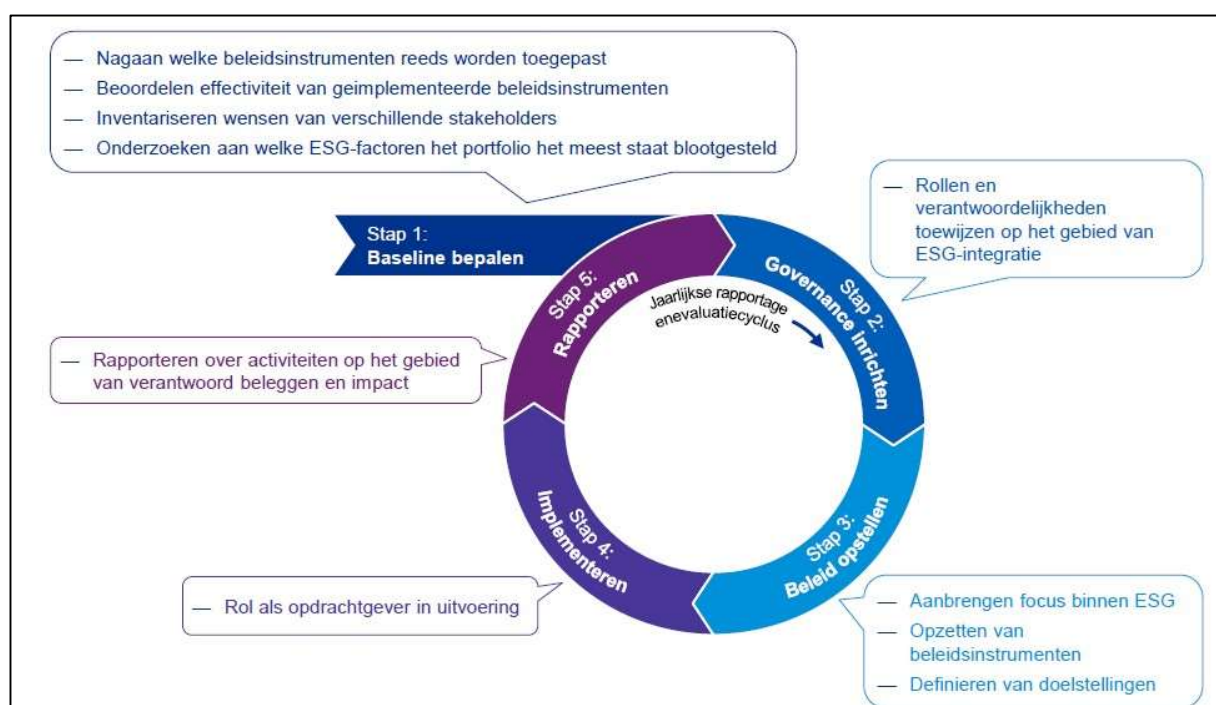
Bijlage II - Toelichting op ESG-factoren

## 1. Inleiding

Dit document beschrijft het beleid voor verantwoord beleggen van Ahold Delhaize Pensioen (ADP). Het beleid dient als leidraad en toetssteen voor het verantwoord beleggingsbeleid, de uitvoering en de beheersing daarvan.

## 2. Beleggingsproces

ADP maakt gebruik van een interactief en continue beleggingsproces waarbij elk jaar onderstaande cyclus wordt doorlopen om na te gaan 1) of het fonds voldoet aan wet- en regelgeving en verwachtingen en eisen vanuit deelnemers en andere stakeholders en 2) hoe effectief de beleidsinstrumenten zijn waarmee de verwachtingen worden opgevolgd. Dit proces is in lijn met de beleidscyclus die door De Nederlandsche Bank is voorgesteld naar aanleiding van haar onderzoek naar de stand van zaken op het gebied van duurzaam beleggen uit 2016.



**Figuur 1:** Samenvattend overzicht van de jaarlijkse rapportage- en evaluatiecyclus

De jaarlijkse evaluatie is gebaseerd op een rapportage van de fiduciair manager aan ADP waarin wordt aangegeven op welke wijze invulling is gegeven aan het verantwoord beleggingsbeleid en waar eventuele aanpassingen gewenst zijn. Het beleid inclusief de ambitie voor verantwoord beleggen wordt jaarlijks door het bestuur geëvalueerd op basis van bovenstaande cyclus en wordt zo nodig bijgesteld en aangevuld. In dat kader zal ADP ieder jaar het verantwoord beleggingsbeleid reviewen en het bijbehorende plan van aanpak opstellen.

## 3. Stap 1 – Beginsituatie

De betaalbaarheid van pensioenen in combinatie met de indexeringsambitie vergt een voldoende hoog rendement op het belegd vermogen. Dit vereist het voeren van een consequent langetermijnbeleid binnen het vastgestelde risicoprofiel van het pensioenfonds. Het bestuur bepaalt na overleg met de sociale partners welke risico's het pensioenfonds bereid is te aanvaarden, met inachtneming van de opbouw van het deelnemersbestand en de vereiste solvabiliteit. Verantwoord beleggen speelt hierbij een rol. Het is een integraal onderdeel van de beleggingsuitgangspunten van ADP, waarbij milieu, sociale aspecten en corporate governance zijn geïntegreerd in het beleggingsproces.

Het vigerende verantwoord beleggingsbeleid van ADP staat beschreven in de meeste recente ABTN van het pensioenfonds (juli 2020). ADP brengt verantwoord beleggen in de praktijk door het uitoefenen van stemrecht, het voeren van een engagementstrategie, het uitsluiten van bepaalde beleggingen, het ESG-paspoort voor beleggingsfondsen en het ESG Impact Report. Op de website en in het jaarverslag worden het verantwoord beleggingsbeleid en de resultaten gepubliceerd.

### Investment beliefs

ADP is van mening dat verantwoord beleggen en het integreren van ESG-factoren op de lange termijn bijdraagt aan een betere risico-rendementsverhouding. Door verantwoord te beleggen wil ADP zijn maatschappelijke impact aanwenden om een duidelijke positieve bijdrage leveren aan de Sustainable Development Goals (SDGs). Verantwoord beleggen is dan ook een onderdeel van de investment beliefs:

### **Het pensioenfonds heeft een maatschappelijke verantwoordelijkheid**

Het pensioenfonds houdt rekening met milieu, sociale aspecten en hoe bedrijven worden bestuurd, de zogenoemde ESG criteria: Environment, Social en Governance.

En daarom:

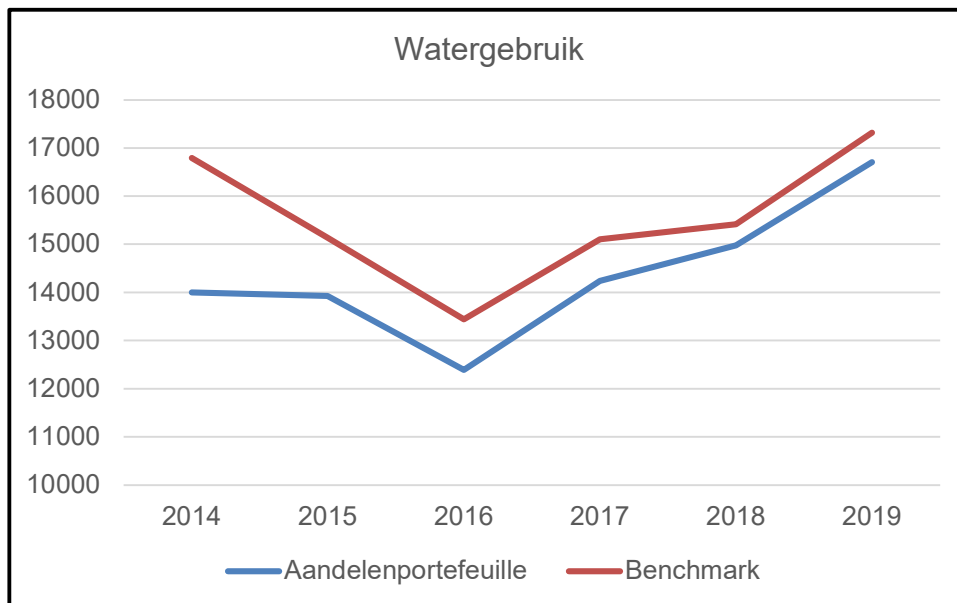
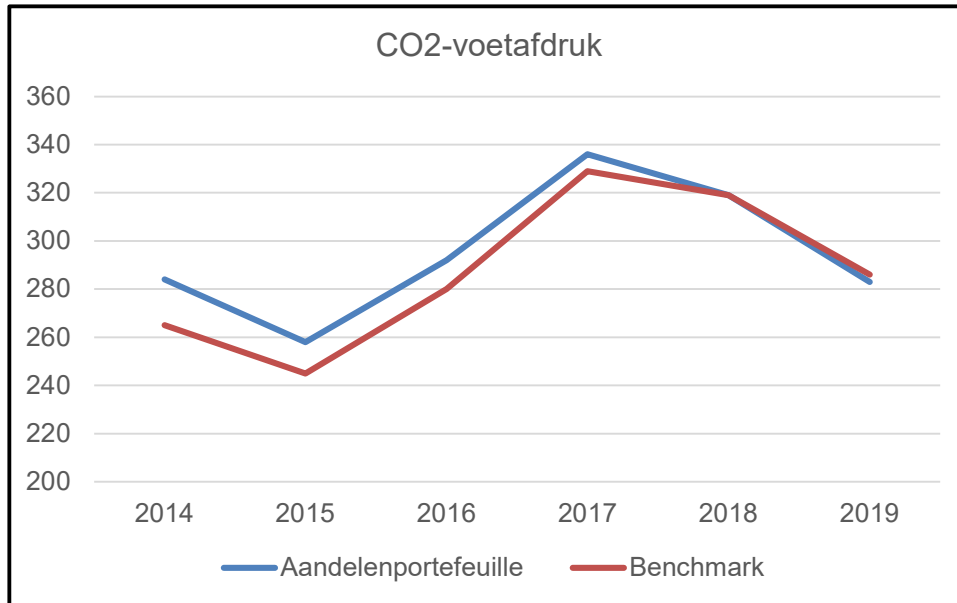
- Maakt het pensioenfonds gebruik van haar stemrecht om invloed uit te oefenen op besturen van ondernemingen.
- Gaat het pensioenfonds de dialoog aan met bedrijven via engagement waarbij bedrijven worden aangesproken op hun beleid en activiteiten om verbeteringen op het gebied van ESG te realiseren.
- Sluit het pensioenfonds beleggingen in controversiële wapens, hoogrisicolanden, kwetsbare grondstoffen en bedrijven die de UN Global Compact overtreden uit.
- Heeft het pensioenfonds de Principles for Responsible Investment ondertekend en selecteert het alleen vermogensbeheerders die deze verklaring ook hebben ondertekend en daarnaar handelen.
- Heeft het pensioenfonds met de fiduciair manager een ESG impact report ontwikkeld.
- Houdt het pensioenfonds rekening met het Sustainable Retailing-beleid van Ahold Delhaize.

De investment belief op het gebied van verantwoord beleggen vertaalt zich verder in de volgende elementen:

- ADP kiest voor actief aandeelhouderschap door:
  - gebruik te maken van zijn stemrecht om invloed uit te oefenen op ESG-prestaties (milieu-, sociale thema's en goed ondernemingsbestuur) van ondernemingen. Daarbij wordt in toenemende mate de nadruk gelegd op het meten van de uitkomsten in plaats van het aantal uitgebrachte stemmen.
  - de dialoog met bedrijven aan te gaan via engagement waarbij ondernemingen worden aangesproken op hun (wan)beleid en activiteiten om verbeteringen op het gebied van ESG-factoren te realiseren. Bij onvoldoende resultaat zal ADP overgaan tot het uitsluiten van het bedrijf uit het beleggingsuniversum.
- ADP heeft het Convenant Internationaal Maatschappelijk Verantwoord Beleggen Pensioenfondsen ondertekend. Hierdoor zijn de "UN Guiding Principles on Business and Human Rights" en de "OECD Guidelines for Multinational Enterprises" onderdeel van ADP's verantwoord beleggingsbeleid.
- ADP heeft zich aangesloten bij Climate Action 100+. Dit is een beleggersinitiatief om in gesprek te gaan met de grootste veroorzakers van broeikasgassen. Het initiatief moet zorgen voor minder uitstoot, betere klimaatgerelateerde financiële toelichtingen en een betere governance rond klimaatverandering.

### ESG impact

ADP meet sinds 2014 het watergebruik (m<sup>3</sup> per \$ miljoen omzet) en de CO<sub>2</sub>-voetdruk (tonnen CO<sub>2</sub>-emissie per \$ miljoen omzet) van de aandelenportefeuille en publiceert dit via het ESG Impact Report van de fiduciair manager:



## 4. Stap 2 – Governance

Het bestuur ziet erop toe dat het vermogen van ADP op een solide wijze wordt belegd en stelt hiervoor een strategisch en verantwoord beleggingsbeleid op. Het bestuur bestaat uit een uitvoerend bestuur en een niet uitvoerend bestuur.

Het uitvoerend bestuur voert de dagelijkse leiding van het pensioenfonds binnen de daartoe door het bestuur vastgestelde beleidskaders. Het uitvoerend bestuur onderhoudt de dagelijkse contacten met externe partijen zoals leveranciers en adviseurs en houdt toezicht op uitbestedings- en inkooprelaties en zorgt ook voor de beleidsvoorbereiding. Het niet uitvoerend bestuur houdt toezicht op het uitvoerend bestuur.

Het bestuur heeft twee permanente commissies ingesteld:

- Auditcommissie: ondersteunt het niet uitvoerend bestuur bij het uitoefenen van het intern toezicht.
- Beleggingsadviescommissie: adviseert het bestuur over het beleggings- en balansbeheerbeleid.

ADP heeft een fiduciair manager aangesteld om het door het bestuur vastgestelde strategisch en verantwoord beleggingsbeleid uit te voeren. Deze fiduciair manager zal balansbeheer doen, externe vermogensbeheerders selecteren en monitoren, en over de uitvoering van het (verantwoord) beleggingsbeleid rapporteren.

Het onderwerp verantwoord beleggen staat ieder half jaar op de vergadering van de beleggingsadviescommissie en het bestuur. Het wordt hiermee een vast onderdeel van de reguliere bestuurlijke besluitvorming en processen (beleggingscyclus, risicobeheercyclus en strategische besluitvorming). ADP integreert hiermee ESG (= Environmental, Social en Governance) in zijn beleggingskeuzes. De ESG criteria zijn geen sluitpost van een keuze, maar wegen net zo zwaar mee als bijvoorbeeld risico, rendement en kosten.

Zo zal ADP in het selectieproces meewegen in hoeverre de vermogensbeheerders in staat zijn om ESG risico's te identificeren, te monitoren en op gepaste wijze, die aansluit bij ADP's voorkeuren, mee te nemen. In bijlage II worden ESG-factoren toegelicht.

### Overleg omtrent verantwoord beleggen

Het is van belang om structureel in gesprek te blijven met alle relevante belanghebbenden over het verantwoord beleggingsbeleid en de praktische invulling hiervan om blijvend te voldoen aan de verwachtingen van deze belanghebbenden. Om dit vorm te geven maakt ADP onderscheid tussen intern en extern overleg.

Het interne overleg is gericht op het bestuur en de commissies. Minimaal twee keer per jaar voert het uitvoerend bestuur overleg met de beleggingsadviescommissie en het bestuur over het gevoerde verantwoord beleggingsbeleid, de prestaties en de strategie voor de (nabije) toekomst.

Het externe overleg heeft de (gewezen) deelnemers, de pensioengerechtigden en de werkgever als doelgroep. ADP houdt twee keer per jaar bijeenkomsten met zijn (gewezen) deelnemers en pensioengerechtigden over verantwoord beleggen. Tijdens deze bijeenkomsten zal ADP het verantwoord beleggingsbeleid toetsen aan de ideeën en wensen van de doelgroep. ADP streeft er naar om hiermee draagvlak te creëren en te behouden voor de keuzes die gemaakt worden, nu en in de toekomst. Met hetzelfde doel bespreekt het uitvoerend bestuur ook jaarlijks het verantwoord beleggingsbeleid met Ahold Delhaize. Een belangrijk onderdeel daarbij zal zijn in hoeverre het verantwoord beleggingsbeleid in lijn ligt met het duurzame beleid van de werkgever.

Los van bovengenoemde doelgroepen zal ADP op kwartaalbasis het verantwoord beleggingsbeleid met zijn fiduciair manager bespreken om dit beleid actueel te houden en aan te laten sluiten op de meest recente inzichten vanuit de wetenschap en de beleggingspraktijk.

## 5. Stap 3 – Beleidsontwikkeling

Bij (de ontwikkeling van) het verantwoord beleggingsbeleid neemt ADP als uitgangspunt:

- De wensen en ideeën van de (gewezen) deelnemers, de pensioengerechtigden en de werkgever.
- De wet- en regelgeving
- Relevante codes en richtlijnen. Voorbeelden hiervan staan in bijlage I.

Daarnaast volgt ADP de ontwikkelingen op het gebied van ESG beleggen, die snel gaan. Er worden in de praktijk continu nieuwe initiatieven ontplooid, zowel door pensioenfondsen als door dienstverleners. Ook de wetenschappelijke literatuur groeit sterk in omvang, kwaliteit en relevantie voor pensioenfondsen.

In de jaren 2021 en 2022 zal de beleidsontwikkeling rond het verantwoord beleggen zich richten op:

1. een tweetal ESG-thema's, namelijk klimaat- en voedseloplossingen
2. toevoegen van ESG integratie en impact beleggen aan het instrumentarium
3. implementatie van het IMVB-beleid

### ESG thema's klimaat- en voedseloplossingen

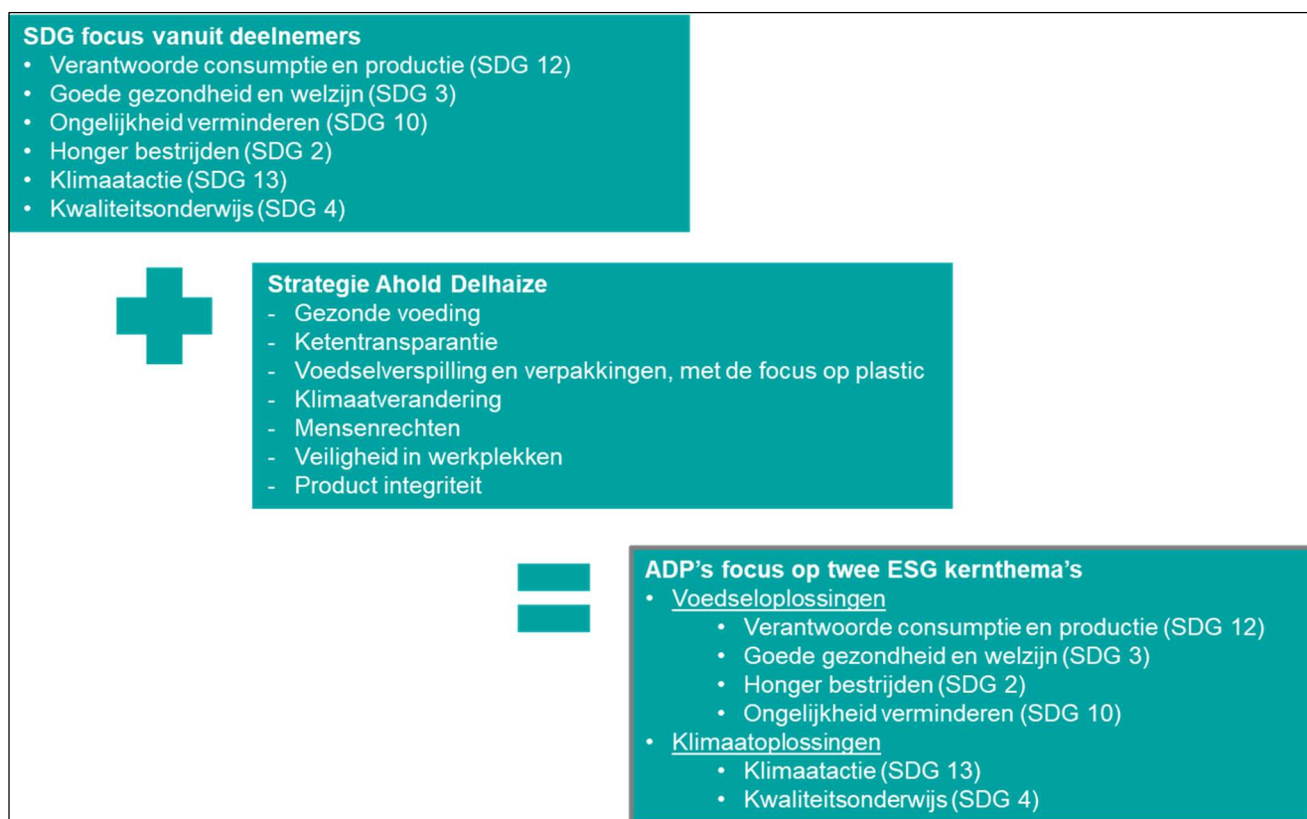
ADP richt zich vanaf 2021 op een tweetal thema's die dicht bij zijn deelnemers en Ahold Delhaize staan – te weten voedseloplossingen en klimaatoplossingen - om bij te dragen aan oplossingen voor specifieke maatschappelijke vraagstukken. Deze thematische aandachtsgebieden, gebaseerd op onderliggende Sustainable Development Goals (SDGs), zijn na gesprekken met deelnemers en het bestuur geprioriteerd en geselecteerd als kernthema's voor ADP.

Alle SDGs staan in het onderstaand overzicht:



Figuur 2: Sustainable Development Goals.

Hieronder is schematisch weergegeven welke SDGs zijn gekoppeld aan de twee ESG kernthema's van ADP.



**Figuur 3:** De geprioriteerde Sustainable Development Goals en de koppeling met de twee ESG kernthema's.

Deze bewuste focus in het beleggingsbeleid komt de maatschappelijke betrokkenheid en het imago van ADP ten goede.



De planning van het thema klimaatoplossingen voor 2021 en 2022 is:

1 <sup>ste</sup> helft van 2021	2 <sup>de</sup> helft van 2021
<b>Beleid opstellen</b>	<b>Implementatie van beleid</b>
<p>Vaststellen thema's (CO2, water en biodiversiteit)            Relatie met SDGs en subdoelen bepalen, waaronder:</p> <ul style="list-style-type: none"> <li>• SDG 4: kwaliteitsonderwijs</li> <li>• SDG 13: klimaatactie</li> </ul> <p>Maatstaven (kwantitatief en kwalitatief) selecteren            Doelstellingen per thema bepalen            Bestaande initiatieven identificeren/selecteren, waaronder:</p> <ul style="list-style-type: none"> <li>• DNB Platform voor Duurzame Financiering</li> <li>• Dutch Engagement Network</li> </ul> <p>DNB-klimaatriscico's doorrekenen</p>	<p>Nulmeting portefeuille            Instrumentarium bepalen:</p> <ul style="list-style-type: none"> <li>• ESG-integratie</li> <li>• uitsluiting</li> <li>• stemmen</li> <li>• engagement</li> <li>• impact investing</li> </ul> <p>Benchmarks per categorie selecteren            Voorbereiding van klimaatmodellering in de ALM-studie            Aanpassing van informatie op de ADP-website</p>

1 <sup>ste</sup> helft van 2022	2 <sup>de</sup> helft van 2022
<b>Beleid opstellen en rapportage</b>	<b>Evaluatie van beleid</b>
<p>Klimaatmodellering in de ALM-studie doorrekenen.            Aanbevelingen over het beleid aangaande het thema klimaat opstellen.</p> <p>Rapportage – intern:            Beleggingsadviescommissie en (Uitvoerend) Bestuur            Rapportage – extern: website, jaarverslag en MVB-jaarverslag.</p> <p>Beleid en instrumentarium vastleggen in fondsdocumenten</p>	<p>Evaluatie van het beleid            Gevoerde beleid bespreken met de achterban</p>



De planning van het thema voedseloplossingen voor 2021 - 2023 is:

2 <sup>de</sup> helft van 2021	1ste helft van 2022
<b>Beleid opstellen</b>	<b>Implementatie van beleid</b>
<p>Vaststellen thema's (gezondheid en verantwoorde productie)                      Relatie met SDG's en subdoelen bepalen, waaronder:</p> <ul style="list-style-type: none"> <li>• SDG 2: honger bestrijden</li> <li>• SDG 3: goede gezondheid en welzijn</li> <li>• SDG 10: ongelijkheid verminderen</li> <li>• SDG 12: verantwoorde consumptie en productie</li> </ul> <p>Maatstaven (kwantitatief en kwalitatief) selecteren                      Doelstellingen per thema bepalen                      Bestaande initiatieven identificeren/selecteren, waaronder:</p> <ul style="list-style-type: none"> <li>• DNB Platform voor Duurzame Financiering</li> </ul>	<p>Nulmeting portefeuille                      Instrumentarium bepalen:</p> <ul style="list-style-type: none"> <li>• ESG-integratie</li> <li>• uitsluiting</li> <li>• stemmen</li> <li>• engagement</li> <li>• impact investing</li> </ul> <p>Benchmarks per categorie selecteren                      Aanpassing van informatie op de ADP-website</p>

2 <sup>de</sup> helft van 2022	1ste helft van 2023
<b>Beleid opstellen en rapportage</b>	<b>Evaluatie van beleid</b>
<p>Rapportage – intern:                      Beleggingsadviescommissie en (Uitvoerend) Bestuur                      Rapportage – extern: website, jaarverslag en MVB-jaarverslag.</p> <p>Beleid en instrumentarium vastleggen in fondsdocumenten</p>	<p>Evaluatie van het beleid                      Gevoerde beleid bespreken met de achterban</p>



## Toevoegen van ESG integratie en impact beleggen aan het instrumentarium.

ADP wil de instrumenten ESG integratie en impact beleggen toevoegen aan het verantwoord beleggingsbeleid:

### *ESG integratie*

Het concrete doel van ADP is integratie van financiële en ESG-criteria in de gehele portefeuille. ADP wil lange termijn belegger zijn, en gelooft dat in een lange termijn horizon van beleggingen verantwoord beleggen en een goed rendement samenkomen. Dat betekent dat ADP **bewuster** wil beleggen door een beweging te maken van het beleggen in brede benchmarks naar **bewustere keuzes** in beleggingsstrategieën en benchmarks. Stapsgewijs zal in het beleggingsbeleid bezien worden welke beleggingscategorieën zich op welke manier lenen voor ESG integratie. Voorbeelden zijn de MSCI ESG Leaders benchmarks, waarbij alleen wordt belegd in de top 50% van bedrijven met de hoogste ESG-score.

### *Impact beleggen*

Impact beleggen kan een positieve bijdrage leveren op thema's die dicht bij ADP staan, te weten voedseloplossingen en klimaatoplossingen. Bij impact beleggen gaat het om investeringen in bedrijven met de nadrukkelijke intentie om naast een financieel resultaat, een meetbare maatschappelijke, sociale en/of milieu-impact te realiseren. De beleggingen in deze categorie mogen niet zorgen voor een verslechtering van het verwachte gemiddelde risico/rendementsprofiel voor de lange termijn van de beleggingsportefeuille.

ADP wil 5% van de beleggingsportefeuille beleggen in voedseloplossingen en klimaatoplossingen. Voorbeelden zijn 'green bonds', 'social bonds' en beleggingen in duurzame energie (infrastructuur).

## Implementatie van het IMVB-beleid

ADP heeft het Convenant Internationaal Maatschappelijk Verantwoord Beleggen Pensioenfondsen ondertekend. De planning voor de implementatie van de IMVB-uitgangspunten in het verantwoord beleggingsbeleid is:

1 <sup>ste</sup> helft van 2021	2 <sup>de</sup> helft van 2021
<b>Beleid opstellen</b>	<b>Implementatie van beleid</b>
<p>“UN guiding principles on business and human rights” (UNGPs) en “OECD guidelines for multinational enterprises” opnemen in het beleggingsbeleid.</p> <p>Formulering van ESG-thema’s, die volgen uit de prioriteiten van de ADP achterban.</p> <p>ESG due diligence handleiding opstellen (bijvoorbeeld voor engagement en uitoefenen van stemrecht)</p>	<p>ESG-voorwaarden uit hoofde van “OECD business conduct for institutional investors” opnemen in het uitbestedingsbeleid, bij de selectie van leveranciers en in de contracten en bijbehorende service level agreements.</p> <p>Aanpassing van informatie op de ADP-website aan de hand van de IMVB-voorbeeldteksten</p>

1 <sup>ste</sup> helft van 2022	2 <sup>de</sup> helft van 2022
<b>Rapportage</b>	<b>Evaluatie van beleid</b>
<p>Rapportage aan de hand van de IMVB-rapportagevoorschriften, waaronder vervaardiging van een IMVB ESG-rapport.</p> <p>Rapportage – intern: Beleggingsadviescommissie en (Uitvoerend) Bestuur</p> <p>Rapportage – extern: website, jaarverslag en MVB-jaarverslag</p>	<p>Evaluatie van het beleid</p> <p>Gevoerde beleid bespreken met de achterban</p> <p>De IMVB Monitoringscommissie evalueert het beleid</p>



## 6. Stap 4 – Implementatie

De uitvoering van het verantwoord beleggingsbeleid is ingericht op de instrumenten ESG integratie, stemmen, engagement, impact beleggen, uitsluitingen en CO<sub>2</sub> intensiteit van portfolio. ADP heeft afspraken gemaakt met de fiduciair manager om ADP's verantwoord beleggingsbeleid efficiënt, transparant en binnen de randvoorwaarden uit te voeren. Per instrument wordt nader toegelicht hoe de implementatie en verantwoording verloopt. Op verzoek van De Nederlandsche Bank zal in 2021 worden onderzocht in hoeverre het thema biodiversiteit kan worden meegenomen in de door ADP geselecteerde instrumenten.

Los van de eigen initiatieven zal ADP ook in 2021 de nieuwe wet- en regelgeving gaan implementeren. Het gaat hierbij om:

- Het EU Actieplan Duurzame Financiering – Sustainable Finance Disclosure Regulation (vanaf 10 maart 2021)
- Het EU Actieplan Duurzame Financiering – Taxonomie (vanaf 31 december 2021)

### ESG integratie binnen beleggingsprocessen

#### *Introductie*

Met ESG integratie voldoet ADP aan het eerste principe van de Principles for Responsible Investments (PRI): "We zullen milieu, sociale en governance aspecten betrekken bij ons beleggingsbeleid en onze investeringsbeslissingen". ESG integratie is de verzamelnaam voor de verschillende manieren waarop ESG-factoren in investeringsbeslissingen worden meegenomen. ADP onderscheidt hierbij drie fases:

- a) ESG-factoren worden meegenomen bij het bepalen van het beleggingsuniversum en de benchmarks.
- b) ESG-factoren worden meegenomen bij de selectie en monitoring van externe vermogensbeheerders en het vaststellen van de mandaatrichtlijnen.
- c) ADP neemt ESG-factoren mee in de beleggingsbeslissingen.

ADP houdt in zijn beleggingsbeleid rekening met milieu en klimaat, mensenrechten en sociale verhoudingen en heeft een rapportageverplichting over hoe ESG-factoren worden geïntegreerd in beleggingsbeslissingen. ADP selecteert een fiduciair manager die ESG-factoren integraal meeneemt bij beleggingsbeslissingen en opereert conform ADP's verantwoord beleggingsbeleid. Zo zal bij de selectie van de vermogensbeheerders de fiduciair manager nagaan hoe de vermogensbeheerders ESG-factoren screenen, integreren in beleggingsbeslissingen en de ontwikkelingen op het gebied van ESG-factoren monitoren van beleggingen. Dit betekent dat de fiduciair manager en de vermogensbeheerders, in opdracht van ADP, tijdens het beleggingsproces op structurele en systematische wijze onderzoeken welke ESG-factoren het beleggingsrendement beïnvloeden en welke beleggingen voldoen aan ADP's beleggingsbeleid.

#### *Implementatie*

Zowel aan de start van het beleggingsproces (aankoop) als periodiek erna worden alle beleggingen gescreend op ESG-factoren. De screening op ESG-factoren is de eerste stap wat 'due diligence' wordt genoemd. De due diligence wordt uitgevoerd door de geselecteerde vermogensbeheerders onder toezicht van ADP's fiduciair manager, waarbij bedrijven en landen worden gescreend en gemonitord (waar nodig via een externe dienstverlener) op ESG-factoren die financieel materieel zijn en/of die ernstige negatieve impact voor de maatschappij of milieu veroorzaken. In het geval het bedrijf of een land een ernstige negatieve impact heeft en er is geen reële kans op verbetering, wordt besloten hier niet in te beleggen of te desinvesteren.

#### *Verantwoording*

Elke zes maanden levert ADP's fiduciair manager informatie aan over ESG-integratie en het afwegen van ESG-factoren en klimaatrisico's in beleggingsbeslissingen. Vervolgens evalueert ADP de voortgang op het gebied van ESG-integratie.

Over de borging en ontwikkelingen van ESG integratie binnen beleggingsbeleid en beleggingsprocessen legt het uitvoerend bestuur elk half jaar verantwoording af aan het niet uitvoerend bestuur. Jaarlijks rapporteert ADP extern over de ESG-integratie via het jaarverslag en de website.

Om te voldoen aan de verwachtingen van De Nederlandse Bank op het gebied van klimaatrapportage over de impact van klimaatverandering op de bedrijfsvoering, zal ADP vanaf 2021 inzichtelijk maken hoe klimaatgerelateerde risico's en kansen worden afgewogen binnen de beleggingsbeslissingen.

De klimaatgerelateerde informatie zal worden gerapporteerd in het jaarverslag 2021, in lijn met de Task Force on Climate-related Financial Disclosures (TCFD)-aanbevelingen. Deze zijn onderverdeeld in governance, strategie, risico management en KPI's & doelstellingen.

## Stemmen

### *Introductie*

ADP vindt stemmen een belangrijk instrument en één van de belangrijkste rechten als aandeelhouder om invloed uit te oefenen op ondernemingen waarin het pensioenfonds belegt. Door middel van stemmen op aandeelhoudersvergaderingen oefent ADP, als vertegenwoordiger van zijn deelnemers, actief invloed uit op de manier waarop een onderneming bestuurd wordt en welke keuzes gemaakt worden door betreffende onderneming. ADP maakt gebruik van zijn stemrecht om invloed uit te oefenen op milieu-, sociale thema's en goed ondernemingsbestuur van ondernemingen. In lijn met de twee ESG kernthema's, gaat specifieke aandacht bij stemmen uit naar de thema's voedsel en klimaat.

### *Implementatie*

ADP heeft de uitvoering van stemmen uitbesteed aan de vermogensbeheerders. Aan de start van een samenwerking met vermogensbeheerders worden zij gescreend door ADP's fiduciair manager om na te gaan of het stembeleid van de vermogensbeheerder in lijn is met het verantwoord beleggingsbeleid van ADP. Na akkoord hierop, volgt ADP het stembeleid en steminstructies van de vermogensbeheerders. De stemuitvoering geschiedt via 1) het bijwonen van aandeelhoudersvergaderingen; 2) het verstrekken van stemvolmachten aan andere aandeelhouders die mede namens ADP het woord kunnen voeren en 3) het stemmen op afstand (het zogenoemde proxy voting). Daar waar mogelijk wordt door de vermogensbeheerders gezamenlijk met andere vermogensbeheerders opgetrokken om de impact middels stemmen te vergroten. ADP en de fiduciair manager bepalen jaarlijks de prioriteiten voor het stembeleid.

### *Verantwoording*

In lijn met de Nederlandse Stewardship Code rapporteert de fiduciair manager ieder kwartaal de resultaten van het stembeleid aan ADP. ADP en de fiduciair manager evalueren jaarlijks het stembeleid. Daarbij controleert ADP of de prestaties in lijn zijn met verwachtingen en het verantwoord beleggingsbeleid.

Om zijn deelnemers goed te informeren, publiceert ADP elk kwartaal op de website hoe hij als aandeelhouder heeft gestemd op algemene vergaderingen van ondernemingen waarin hij belegt. ADP zal, naast het rapporteren over het aantal vergaderingen, de uitgebrachte stemmen voor of tegen, geografie en stemthema's, ook rapporteren over de uitkomsten en impact van het stembeleid. ADP zal jaarlijks informatie over het beleid ten aanzien van het uitoefenen van zijn stemrecht en de resultaten daarvan in het jaarverslag plaatsen. Vanaf 2022 zal op de website naast de resultaten, ook inhoudelijk worden ingegaan op de stemuitvoering aan de hand van een aantal praktijkvoorbeelden.

## Engagements

### *Introductie*

ADP wil actief invloed uitoefenen via engagements met ondernemingen en de vermogensbeheerders op het gebied van verantwoord beleggen.

Engagement is het in dialoog gaan met deze partijen om verbeteringen door te voeren op het gebied van milieu-, maatschappij en goed bestuur (ESG-factoren). Via engagements wordt getracht om het ESG-beleid en de ESG-prestaties van deze partijen te verbeteren.

### *Implementatie*

ADP geeft op twee manieren invulling aan zijn engagementactiviteiten. Enerzijds voert ADP engagements met ondernemingen en anderzijds met zijn vermogensbeheerders.

- Engagement met ondernemingen

ADP kiest er voor om te focussen op individuele engagementtrajecten die aansluiten bij ADP's verantwoord beleggen beleid en de gekozen ESG thema's. Via de fiduciair manager streeft ADP naar een constructieve dialoog ('engagement') met de individuele ondernemingen waarin zij belegt. ADP is van mening dat door prioritering en focus betere resultaten kunnen worden geboekt. Anderzijds kiest ADP ervoor om samen met andere beleggers de engagement in te vullen. Een voorbeeld hiervan is via het Climate Action 100+.

Engagements worden alleen gestart wanneer er een reële kans is op verbetering. Bij zowel de individuele als de gezamenlijke trajecten worden doelstellingen geformuleerd en een concreet tijdspad bepaald om voortgang goed te kunnen monitoren. Bij onvoldoende voortgang worden de ondernemingen uitgesloten van het beleggingsuniversum. Er vindt halfjaarlijks een evaluatie met de fiduciair manager plaats naar de effectiviteit van de ondernomen activiteiten en er wordt afgestemd of het engagementtraject wordt voortgezet, wordt stopgezet na verbetering of dat een onderneming wordt uitgesloten uit beleggingsuniversum na geen verbetering of zelfs verslechtering.

- Engagement met vermogensbeheerders

Naast engagement met ondernemingen, voert ADP ook engagement met zijn vermogensbeheerders. ADP heeft de Principles for Responsible Investment (PRI) ondertekend en selecteert alleen vermogensbeheerders die de PRI ook ondertekend hebben en ADP's beleidselementen integreren. Ieder half jaar evalueert ADP samen met de fiduciair manager, de presentaties van de vermogensbeheerders en monitort de voortgang op de gemaakte afspraken op het punt van verantwoord beleggen.

### *Verantwoording*

Om zijn deelnemers goed te informeren, publiceert ADP elk half jaar op de website de ontwikkelingen en de resultaten van de gevoerde engagements met ondernemingen.

ADP zal jaarlijks informatie verschaffen over de gevoerde engagements met ondernemingen en de vermogensbeheerder(s) in het jaarverslag. Ook rapporteert ADP op de website en in het jaarverslag naast de resultaten, ook de inhoudelijke aspecten van de engagements aan de hand van een aantal praktijkvoorbeelden.

### **Impact beleggen**

#### *Introductie*

ADP wil via impact beleggingen een positieve bijdrage leveren op thema's die dicht bij ADP staan, te weten voedseloplossingen en klimaatoplossingen. Bij impact beleggen gaat het om investeringen in bedrijven met de nadrukkelijke intentie om naast een financieel resultaat, een meetbare maatschappelijke, sociale en/of milieu-impact te realiseren

#### *Implementatie*

ADP wil 5% van de beleggingsportefeuille beleggen in voedseloplossingen en klimaatoplossingen. Naast het voorkomen van negatieve impact wil het pensioenfonds daarom investeringen doen die bijdragen aan maatschappelijke verbetering.

Aan impact beleggingen worden de volgende eisen gesteld:

- De beleggingen hebben naast een financieel rendement een expliciete maatschappelijke doelstelling. Dit wordt ook wel intentionaliteit genoemd.
- De impact van de belegging is meetbaar of er is een concrete ambitie om de output te gaan meten (bijvoorbeeld als de data nog niet beschikbaar is).
- De belegging gaat niet ten koste van het verwachte gemiddelde risico/rendementsprofiel voor de lange termijn. Een beperkte korte termijn tracking error of rendementsafwijking is acceptabel.
- De beleggingen hebben relevantie voor de door het pensioenfonds gekozen thema klimaat- en voedseloplossingen.

In 2021 zal een nulmeting worden uitgevoerd om te bepalen welk gedeelte van de bestaande, liquide beleggingsportefeuille al een bijdrage levert aan deze doelstellingen. Voor het meten en rapporteren van deze impact wordt gebruik gemaakt van de SDGs.

Daarna zal ADP bepalen welk percentage van de beleggingsportefeuille additioneel moet worden belegd in de liquide en illiquide voedsel- en klimaatoplossingen om in 2025 de gewenste doelstelling te realiseren. Om dit mogelijk te maken zal er een raamwerk worden ontwikkeld om de beleggingen in klimaatoplossingen en voedseloplossingen goed te definiëren.

Vervolgens zal een plan van aanpak worden opgesteld om de gewenste doelstelling te realiseren. In samenwerking met de fiduciair manager zal ADP de geschikte beleggingen selecteren. De hiervoor benodigde vermogensbeheerders kenmerken zich door de intentie om een positieve impact te realiseren, het realiseren van meetbare impact en het behalen van een positief financieel rendement.

### *Verantwoording*

Vanaf 2022 rapporteert ADP jaarlijks over de ontwikkelingen en prestaties op het gebied van impact beleggen in voedsel- en klimaatoplossingen in het jaarverslag en op de website, waar ook inhoudelijk wordt ingegaan op een aantal praktijkvoorbeelden. Het raamwerk voor impact beleggingen zal na ontwikkeling worden gepubliceerd op de website van ADP.

## **Uitsluitingen**

### *Introductie*

ADP belegt niet in ondernemingen en landen die verboden zijn volgens de Nederlandse en internationale wet- en regelgeving (de Sanctiewet 1977 en AFM Besluit Marktmissbruik – wet op financieel toezicht). Daarnaast kiest ADP ervoor om ondernemingen uit te sluiten die de “UN Global Compact” schenden of niet voldoen aan de in het IMVB Convenant opgenomen “UN Guiding Principles on Business and Human Rights” en de “OECD Guidelines for Multinational Enterprises”.

### *Implementatie*

De implementatie van het uitsluiten van beleggingen bestaat uit twee onderdelen, namelijk het uitsluiten van beleggingen door wet- en regelgeving en zelf uitsluiten van beleggingen op basis van maatschappelijke verantwoordelijkheid.

- Uitsluiten door wet- en regelgeving  
ADP mag niet investeren in of financiering verstrekken aan overheden van niet-EU-landen, entiteiten (bedrijven), groeperingen / organisaties en (rechts)personen die op de sanctielijst staan van Nederland, Verenigde Naties en de Europese Unie. ADP's fiduciair manager draagt er zorg voor dat ADP niet belegt in bedrijven en staatsobligaties van landen die op de genoemde sanctielijsten staan.

De sanctielijst is een instrument dat wordt ingezet als reactie op schendingen van internationale rechten of mensenrechten, of als rol in de bestrijding van terrorisme. De sancties die de



Verenigde Naties, de Europese Unie en de Nederlandse overheid uitvaardigen, zijn terug te vinden op verschillende sanctielijsten. Deze worden door de fiduciair manager actief gemonitord en zij legt hierover halfjaarlijkse verantwoording af aan ADP.

- Daarnaast ziet de fiduciair manager er op toe dat ADP's beleggingen voldoen aan de Wet op het financieel toezicht. Op grond van deze wettelijke bepalingen is het verboden om te investeren in ondernemingen die clustermunitie, of cruciale onderdelen daarvan, produceren, verkopen of distribueren. Echter is het toegestaan om te beleggen in beleggingsfondsen, als de beleggingen van deze fondsen voor minder dan 5% bestaan uit individuele ondernemingen die onder het investeringsverbod vallen.
- Zelf uitsluiten van ondernemingen  
ADP wil niet beleggen in ondernemingen die zich schuldig maken aan ernstige schendingen op het gebied van mensenrechten, arbeidsomstandigheden, milieu en governance. ADP hanteert de principes van de "UN Global Compact", de "UN Guiding Principles on Business and Human Rights" en de "OECD Guidelines for Multinational Enterprises" als standaard en verwacht van bedrijven dat ze deze principes respecteren. Deze screening wordt uitgevoerd door de fiduciair manager.  
Wanneer ADP aanwijzingen heeft dat een bedrijf handelt in strijd met deze principes (bijvoorbeeld door betrokkenheid bij mensenrechtenschendingen of het gebruik van kinderarbeid), dan gaan ADP's vermogensbeheerders, mits er een reële kans op verbetering is, eerst de dialoog met het bedrijf aan. Bij geen reële kans, wordt direct overgegaan op uitsluiting van dit bedrijf. Wanneer er wel een reële kans op verbetering is, heeft het bedrijf twee jaren om de gewenste verandering te laten zien. Mocht er geen verbetering worden geboekt na twee jaren, dan wordt alsnog overgegaan tot uitsluiting.

### *Verantwoording*

ADP heeft afspraken gemaakt met de fiduciair manager om de uitsluitingslijst aan te houden bij beleggingsbeslissingen. ADP's fiduciair manager legt halfjaarlijkse verantwoording af over de opvolging van de uitsluitingslijst. ADP evalueert en beoordeelt of de fiduciair manager heeft voldaan aan de afspraken en of het in lijn is met het verantwoord beleggingsbeleid. ADP publiceert de meest recente uitsluitingslijst van bedrijven en landen elk jaar op de website.

## **CO2 intensiteit portfolio**

### *Introductie*

ADP wil een bijdrage leveren aan het klimaatakkoord, waarbij de uitstoot van broeikasgassen tenminste 49 procent moet worden teruggedrongen in 2030 ten opzichte van 1990. Omdat klimaat een van de ESG thema's is waar ADP zich op richt, wil ADP zich op verschillende manieren inzetten om impact te maken op dit thema. Door de CO<sub>2</sub>-uitstoot van de beleggingen te verminderen, wil ADP bijdragen aan het klimaatakkoord.

### *Implementatie*

Om inzicht te krijgen in de klimaatimpact van de ondernemingen waarin ADP investeert en te zien waar verbeteringen liggen, meet ADP de CO<sub>2</sub>-intensiteit van de aandelenportefeuille. De CO<sub>2</sub>-intensiteit van een onderneming wordt gedefinieerd als het aantal ton CO<sub>2</sub> per miljoen euro bedrijfsomzet. De vermogensbeheerders analyseren voor elk aandeel de CO<sub>2</sub>-intensiteit en rapporteren aan ADP de ontwikkeling van deze intensiteit. ADP controleert of de prestaties in lijn zijn met verwachtingen en het verantwoord beleggingsbeleid.

Vanaf 2021 zal ADP elk jaar de CO<sub>2</sub>-intensiteit meten van alle aandelen in de aandelenportefeuille en rapporteren in het jaarverslag en op de website.

De eerste stap is om in het jaarverslag 2020 de nulmeting op te nemen van de huidige CO<sub>2</sub>-intensiteit, gemeten in aantal ton CO<sub>2</sub> per miljoen bedrijfsomzet van alle aandelen in de aandelenportefeuille. Aan de hand van de nulmeting zal ADP zijn ambitie bepalen om de CO<sub>2</sub>-intensiteit te reduceren.

Hierbij zal rekening worden gehouden met het Europese Actieplan voor Duurzame Financiering. In dit plan zijn twee koolstofarme benchmarks ontwikkeld:

1. De EU Climate Transition Benchmark; deze realiseert een dertig procent lager CO<sub>2</sub> -gehalte dan de traditionele benchmark.
2. De EU Paris-Aligned Benchmark met vijftig procent decarbonisatie ten opzichte van de traditionele benchmark.

Deze benchmarks bieden een praktisch ijkpunt voor CO<sub>2</sub>-reductie, waarbij rekening wordt gehouden met het Klimaatakkoord van Parijs en de daaruit voortvloeiende doelstellingen van anderhalf tot maximaal twee graden temperatuurstijging

Om de doelstellingen te bereiken gaat ADP engagements voeren en acties uitvoeren om de aandelen van de meest CO<sub>2</sub>-intensieve bedrijven in de meest vervuilende sectoren uit te sluiten.

Vanaf 2021 zal ADP stapsgewijs de meting van CO<sub>2</sub>-intensiteit uitbreiden naar alle beleggingscategorieën in de portefeuille, zoals de staats- en bedrijfsobligaties.

#### Verantwoording

Over de CO<sub>2</sub>-intensiteit van de portefeuille en de ontwikkelingen daarvan zal ADP jaarlijks verantwoording afleggen in het jaarverslag en op de website.

### 7. Stap 5 – Monitoring & rapportage

ADP wil transparant en duidelijk communiceren met zijn belanghebbenden over het gevoerde verantwoord beleggingsbeleid en behaalde resultaten. ADP rapporteert jaarlijks in het jaarverslag en op de website over de voortgang van verantwoord beleggen en de prestaties van de toegepaste instrumenten (ESG integratie, uitsluitingen, impact beleggen, CO<sub>2</sub>-intensiteit, stemmen en engagements). Daarnaast publiceert ADP elk kwartaal op de website hoe zij als aandeelhouder heeft gestemd op algemene vergaderingen.

### 8. ESG Risicomanagement

Financiële instellingen als ADP maken gebruik van verschillende instrumenten om duurzaamheidsoverwegingen in het risicomanagement op te nemen. In het rapport “Op waarde geschat?” van DNB (2019) staat een overzicht van de door de Nederlandse financiële sector gehanteerde risicomanagementinstrumenten:

Categorie	Instrumenten
<ul style="list-style-type: none"> <li>• Aanpassen investeringsuniversum</li> </ul>	<ul style="list-style-type: none"> <li>• Uitsluitingsbeleid</li> <li>• Selectie op basis van ESG-indicatoren</li> </ul>
<ul style="list-style-type: none"> <li>• Aanpassen investeringsanalyse en investeringscriteria</li> </ul>	<ul style="list-style-type: none"> <li>• Kwalitatieve beoordeling van ESG-factoren</li> <li>• Kwantitatieve weging van ESG-scores</li> </ul>
<ul style="list-style-type: none"> <li>• Actief stakeholderschap</li> </ul>	<ul style="list-style-type: none"> <li>• Engagement</li> <li>• Stemmen</li> </ul>
<ul style="list-style-type: none"> <li>• Monitoring</li> </ul>	<ul style="list-style-type: none"> <li>• Portfolio-analyse</li> <li>• Scenario-analyse, stress test</li> </ul>

DNB merkt hierbij op dat ESG-indicatoren in ontwikkeling zijn en nauwkeuriger kunnen aansluiten bij de onderliggende risico's. Gebruikelijke indicatoren (zie onderstaande tabel) zijn vaak niet bewezen valide, onder andere door limiteringen in databeschikbaarheid en onduidelijkheid.

En ook levert het inzetten van risicomanagementinstrumenten, zoals ESG integratie, niet zonder meer een bijdrage aan duurzame ontwikkeling.

Hoewel ESG integratie geschaard wordt onder de noemer “verantwoord beleggen” is het instrument er primair op gericht het financiële risico voor de financiële instelling als ADP te verminderen. En dat heeft niet zonder meer een positieve impact op maatschappelijke of ecologische uitdagingen. Zo leidt het uitsluiten van bedrijven met niet-duurzame activiteiten er niet zonder meer toe dat de activiteiten van die bedrijven zullen verduurzamen of afnemen.

ESG-risico	ESG-factor	ESG-indicator
<ul style="list-style-type: none"> <li>• Environmental</li> </ul>	<ul style="list-style-type: none"> <li>• Klimaatverandering</li> </ul>	<ul style="list-style-type: none"> <li>• Carbonintensiteit</li> <li>• Deelname aan Carbon Disclosure Project (CDP)</li> </ul>
<ul style="list-style-type: none"> <li>• Social</li> </ul>	<ul style="list-style-type: none"> <li>• Milieuvervuiling</li> <li>• Mensenrechten</li> </ul>	<ul style="list-style-type: none"> <li>• Beleid om milieuvervuiling tegen te gaan</li> <li>• Beleid op mensenrechten</li> <li>• Beleid op aan het personeel gerelateerde incidenten</li> </ul>
<ul style="list-style-type: none"> <li>• Governance</li> </ul>	<ul style="list-style-type: none"> <li>• Arbeidsomstandigheden</li> <li>• Corruptie</li> <li>• Omkoping en fraude</li> </ul>	<ul style="list-style-type: none"> <li>• Controverses rondom personeel</li> <li>• Beleid om veiligheidsincidenten terug te dringen</li> <li>• Beleid op corruptie</li> <li>• Controverses rondom bedrijfsethiek</li> </ul>

ADP zal onderzoeken welke indicatoren kunnen worden gebruikt en of er ruimte is voor de verfijning van deze indicatoren.

## Bijlage I – Relevante codes en richtlijnen

Bij (de ontwikkeling van) het verantwoord beleggingsbeleid neemt ADP naast de wet- en regelgeving ook relevante codes en richtlijnen mee als uitgangspunt. ADP houdt ontwikkelingen op dit vlak scherp in de gaten. Voorbeelden van relevante codes en richtlijnen zijn:

- OECD Guidelines for Multinational Enterprises: de richtlijn biedt handvatten voor bedrijven om met kwesties om te gaan zoals ketenverantwoordelijkheid, mensenrechten, kinderarbeid, milieu en corruptie.
- OECD Guidelines for responsible business conduct for institutional investors. Hierin staan specifiek voor institutionele beleggers de elementen van het due diligence proces vermeld.
- United Nations Global Compact (UNGC): dit is een initiatief om wereldwijd verantwoord ondernemen te stimuleren. Vanuit de UN Global Compact zijn 10 principes op het gebied van onder andere mensenrechten, arbeid en milieu opgesteld die bedrijven idealiter zouden moeten integreren in hun strategie en processen.
- United Nations Principles for Responsible Investment (PRI): dit is een initiatief om beleggers te stimuleren ESG-factoren te incorporeren in hun beleggingsbeleid aan de hand van een zestal beleggingsprincipes. ADP heeft de PRI ondertekend, waarin de verantwoordelijkheden van beleggers afgestemd worden met bredere ESG-belangen van de maatschappij.
- United Nations Guiding Principles on Business and Human Rights (UNGPR): deze principes bevestigen de bestaande verplichtingen van staten om mensenrechten en fundamentele vrijheden te beschermen en te realiseren, de verantwoordelijkheid van bedrijven om mensenrechten te respecteren en de noodzaak te voorzien in effectieve maatregelen voor herstel en/of verhaal bij inbreuken hierop.
- TCFD: Task Force on Climate-related Financial Disclosures (TCFD). De TCFD aanbevelingen zijn gericht op het verhogen van informatie en transparantie omtrent klimaatrisico's en oplossingen. De aanbevelingen zijn onderverdeeld in governance, strategie, risico management en KPIs & doelstellingen.
- United Nations Sustainable Development Goals (UN SDGs): De SDGs dienen als de nieuwe mondiale duurzame ontwikkelingsagenda voor 2030 en bevatten 17 doelstellingen en 169 onderliggende targets om deze doelen te operationaliseren.
- Convenant Internationaal Maatschappelijk Verantwoord Beleggen (IMVB): De partijen die het convenant hebben ondertekend, hebben als doel de negatieve gevolgen van beleggingen door pensioenfondsen op samenleving en milieu te voorkomen en aan te pakken.

## Bijlage II – Toelichting op ESG-factoren

Aan de hand van de ESG Ratings-methodiek van MSCI worden de ESG-factoren toegelicht. ESG Ratings is een methodiek die investeerders helpt om inzicht te krijgen in ESG risico's en kansen van de beleggingen. De analisten van MSCI beoordelen data (jaarverslagen en andere publicaties, overheden, NGO's, media etc.) op het vlak van ESG van 6800 ondernemingen en de bijbehorende sectoren. Ondernemingen krijgen op basis hiervan een rating lopend van AAA tot CCC op relatieve basis van de prestaties in de sector waarin de onderneming actief is.

<u>ESG Rating</u>	<u>Omschrijving</u>
AAA t/m AA	De onderneming is leidend in de sector, beheerst de meest significante ESG-risico's en kansen.
A t/m BB	De onderneming heeft een gemengd of niet buitengewoon beleid voor de beheersing van de meest significante ESG-risico's en kansen in de sector.
B t/m CCC	De onderneming blijft binnen de sector achter vanwege de hoge risico's en het ontbreken van beleid om significante ESG-risico's te mitigeren.

De onderwerpen waar naar gekeken wordt, zijn (samengevat):

### **Milieu**

1. Klimaat verandering (CO2 emissie, product CO2 profiel, klimaatgevoeligheid, klimaatfinanciering)
2. Natuurlijke bronnen (water, biodiversiteit en landgebruik, ruwe grondstoffendelving)
3. Vervuiling en afval (giftige emissies en afval, verpakkingsmateriaal en afval, elektronisch afval)
4. Milieukansen (clean tech, groene gebouwen, hernieuwbare energie)

### **Sociaal**

5. Menselijk kapitaal (personeelsbeleid, gezondheid en veiligheid, personeelsontwikkeling, arbeidsomstandigheden in de supply chain)
6. Productaansprakelijkheid (veiligheid en kwaliteit, chemische veiligheid, financiële producten, privacy en dataveiligheid,
7. Stakeholder opposition (controversial sourcing)
8. Sociale kansen (toegang tot communicatie, financiering, gezondheidszorg, voeding)

### **Governance**

9. Corporate governance (board structuur, beloning, eigenaarschap, accounting)
10. Corporate behaviour (ethiek, belastingtransparantie, corruptie, anti-marktwerking, stabiliteit van de financiële sector)

Voor iedere sector wordt bepaald welke van bovenstaande onderwerpen relevant is, waarbij governance altijd een onderdeel is. Hierna worden de wegingen bepaald. De weging hangt af van de mate waarin een sector bijdraagt aan een onderwerp in verhouding tot andere sectoren (grote bijdrage = grote weging) en de tijdsperiode waarin wordt verwacht dat het risico of de kans materialiseert (korte termijn = grote weging). Een hoge impact issue op korte termijn weegt ongeveer 3x zwaarder dan een lage impact op lange termijn.

Om te beoordelen of een onderneming een ESG-risico goed beheerst, wordt bekeken welke beheersingsmaatregelen de onderneming heeft genomen en welke blootstelling er is. Een onderneming die veel blootstelling aan een risico heeft, moet dus ook sterke beheersingsmaatregelen nemen. De risico's worden per sector bepaald; de exposure per onderneming wordt bepaald op basis van product of dienst, locatie, uitbesteding, etc. De beheersingsmaatregelen zijn onderneming specifiek, waarbij incidenten in de afgelopen drie jaar worden meegewogen in het oordeel.

De hierboven genoemde onderwerpen en de weging van onderwerpen per sector wordt jaarlijks herzien. Ondernemingen krijgen de mogelijkheid om feitelijke onjuistheden te corrigeren en mogen altijd hun rapport inzien. Bij nieuwe informatie wordt een rapport op weekbasis aangepast, met minimaal jaarlijks een volledige review.